

**Projet de mise en valeur de la sapinière
à bouleau jaune de l'Est sur le territoire
de Charlevoix et du Bas-Saguenay
Planification stratégique**

**Projet de mise en valeur de la sapinière à
bouleau jaune de l'Est sur le territoire de
Charlevoix et du Bas-Saguenay**

Planification stratégique

2006

**Abitibi Bowater, Coop Quatre Temps, CLD
Charlevoix-Est, CDE Petit-Saguenay, AGTF**

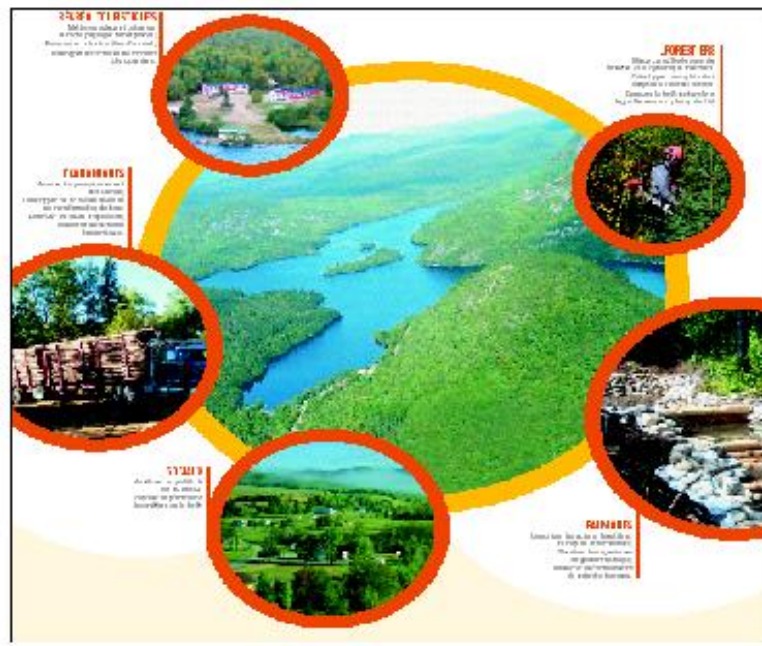
Citation :

Groupe des PDFD. 2006. Projet de mise en valeur de la sapinière à bouleau jaune de l'Est; planification stratégique. Bibliothèque des PDFD. 42 pages

Projet de mise en valeur de la sapinière à bouleau jaune de l'Est sur le territoire de Charlevoix et du Bas-Saguenay

Présenté par

*Le groupe des Partenaires pour le Développement Forestier Durable
(PDFD) des Communautés de Charlevoix et du Bas-Saguenay*



***Des gens, un territoire,
une forêt et un partenariat***

SOMMAIRE

« Partenaires pour le Développement Forestier Durable (PDFD) des communautés de Charlevoix et du Bas-Saguenay »

Résumé

Depuis plusieurs années, les communautés de Charlevoix et du Bas-Saguenay sont aux prises avec de nombreux défis à relever sur le territoire d'appartenance, lequel est partagée entre deux régions administratives : la région 02 (Saguenay Lac-St-Jean) et la 03 (Capitale-Nationale). Le manque de connaissance au niveau de la composition, de la structure et des outils d'aménagement de la forêt mixte est un enjeu majeur non seulement pour nos villages qui vivent à proximité de cette forêt, mais pour l'ensemble de la province et du pays. Afin d'élaborer des stratégies qui permettraient la mise en œuvre d'actions concrètes sur ce territoire et de mettre en valeur la forêt du domaine bioclimatique de la sapinière à bouleau jaune de l'Est de Charlevoix et du Bas-Saguenay, les intervenants du milieu forestier de ce territoire ont formé en 2003, le **Groupe des Partenaires pour le Développement Forestier Durable (PDFD) des Communautés de Charlevoix et du Bas-Saguenay**.

Le Groupe des PDFD désire saisir l'opportunité de travailler différemment l'approche de gestion du territoire en misant sur ce que chaque partie impliquée peut apporter, de façon à développer un modèle de gestion territorial exportable, adapté à la forêt mixte et axé sur le partenariat et les besoins spécifiques d'un territoire et des collectivités qui en dépendent. Pour y arriver, les grandes étapes suivantes sont nécessaires :

Acquérir les connaissances nécessaires à la mise en valeur du territoire forestier et au développement d'outils et de mesure d'aménagement adaptés à l'état et la composition des forêts de notre territoire et aux collectivités qui en dépendent, **A**méliorer la condition du réseau routier forestier, **R**éhabiliter la forêt mixte vers le plein potentiel offert par les qualités de station du domaine de la Sapinière à bouleau jaune, **M**iser sur les opportunités offertes par une forêt habitée, située à proximité des usines de transformation afin de mettre en œuvre des projets de sylviculture intensive, **S**outenir les projets relatifs aux principes de forêts habitées, tant du côté de l'émergence que de la continuité et **P**ermettre à tous les intervenants du milieu forestier de participer aux orientations de développements du territoire forestier.

Table des matières

SOMMAIRE DE LA PROPOSITION.....	V
TABLE DES MATIÈRES.....	VI
LISTE DES TABLEAUX	VII
LISTE DES FIGURES	VII
INTRODUCTION.....	8
DESCRIPTION DU TERRITOIRE	8
TERRITOIRE D'APPARTENANCE DES PDFD.....	8
TERRITOIRE PILOTE	9
DÉMOGRAPHIE	9
ACCÈS ROUTIER	9
TYPE DE TENURE ET INDUSTRIES RELATIVES AUX RESSOURCES NATURELLES	10
PLANIFICATION STRATÉGIQUE (BUTS ET OBJECTIFS)	12
MISSION (PHILOSOPHIE DE L'ORGANISATION).....	13
LES BUTS ET OBJECTIFS SPÉCIFIQUES	13
STRATÉGIE DE MISE EN ŒUVRE 2007-2012	15
ORGANISATIONS PARTICIPANTES ET GOUVERNANCE.....	19
ORGANISMES FONDATEURS DU GROUPE DES PARTENAIRES POUR LE DÉVELOPPEMENT FORESTIER DURABLE (PDFD) DES COMMUNAUTÉS DE CHARLEVOIX ET DU BAS-SAGUENAY.....	19
ENGAGEMENT DES ORGANISATIONS.....	20
ORGANISMES PARTICIPANTS	21
ACTIVITÉS, RÉALISATIONS ET RÉSULTATS	19
CONCLUSION.....	38

Liste des tableaux

TABLEAU 1: DÉMOGRAPHIE DES VILLAGES TOUCHÉS PAR LE PROJET PILOTE.....	10
TABLEAU 2: TYPE DE TENURE ET D'OCCUPATION SUR LE TERRITOIRE D'APPARTENANCE ET DU PROJET PILOTE	11
TABLEAU 3: CAPACITÉ DE RECHERCHE ET LIEN AVEC L'EXPERTISE	19
TABLEAU 4: PLANIFICATION QUINQUENNALE.....	23

Liste des figures :

FIGURE 1: CARTE DES DOMAINES BIOCLIMATIQUES DE LA PROVINCE DE QUÉBEC (SOURCE MRNF, 2004)	36
FIGURE 2: TERRITOIRE D'APPARTENANCE.....	40
FIGURE 3: TERRITOIRE DU PROJET PILOTE.....	38

Introduction

Les communautés de Charlevoix-Est et du Bas-Saguenay vivent depuis plusieurs années dans un contexte socioéconomique où le volume d'activités ne suffit pas à assurer le maintien du tissu social. Malgré cette situation préoccupante, les gens du milieu ont toujours travaillé ardemment à développer le potentiel du milieu forestier (faune, forêt, récréation) pour diversifier les créneaux d'interventions. Parmi les réussites, le partenariat établi entre la communauté et l'industriel forestier, la Compagnie Abitibi-Consolidated du Canada (CACC) a contribué au maintien des activités de l'usine de sciage de Petit-Saguenay dans les années 1990.

À force de travailler ensemble vers l'atteinte d'objectifs communs lors de situations critiques, les intervenants du milieu ont compris que la survie de nos communautés passait inévitablement par l'établissement d'un réel partenariat, fort et respectueux des valeurs de tous et chacun. C'est sur ces bases de partenariat qu'est née l'A.G.T.F. Charlevoix/Bas-Saguenay en 1995, puis, peu après, un projet de forêt habitée au Bas-Saguenay qui deviendra en 2001, la Coopérative de solidarité en développement multiressources les Quatre Temps (Coop Quatre Temps).

En 2003, dans le cadre du Congrès Forestier Mondial tenu à Québec sous le thème « La forêt : Source de vie », les différents intervenants des communautés de Charlevoix et du Bas-Saguenay se sont sentis interpellés par cette thématique. Y voyant une opportunité inouïe de présenter au reste du monde leur façon de faire afin de répondre aux enjeux auxquels faisaient faces nos communautés, les organismes du milieu se sont regroupés afin de faire le bilan concerté des problématiques territoriales, des défis qu'elles représentent (d'ordres forestiers, fauniques, récréo-touristiques, économiques et sociaux) et surtout, des moyens pour les relever, le tout consigné dans un mémoire. C'est ainsi qu'est né le groupe des « **Partenaires pour le Développement Forestier Durable (PDFD) des Communautés de Charlevoix et du Bas-Saguenay** ».

DESCRIPTION DU TERRITOIRE

Territoire d'appartenance des PDFD

Le groupe des Partenaires est touché par un vaste territoire qui intègre l'ensemble du Contrat d'approvisionnement et d'aménagement forestier (CAAF) de la Compagnie Abitibi-Consolidated, soit l'aire commune 033-30, l'ensemble des lots privés de la CACC, les lots intramunicipaux des municipalités de Petit-Saguenay, l'Anse-Saint-Jean et de Rivière-Éternité et les lots intramunicipaux de la MRC de Charlevoix-Est. Ce territoire est communément appelé « territoire d'appartenance » (figure 2) et se situe à l'intérieur des domaines bioclimatiques de la sapinière à bouleau blanc et de la sapinière à bouleau jaune (figure 1).

Par contre, comme le projet a pour objectif de travailler différemment l'approche territoriale en misant sur ce que chaque partie impliquée peut apporter, le groupe des PDFD a fait le choix de développer sa démarche sur **un territoire pilote, plus petit que le territoire d'appartenance**. En travaillant d'abord sur un territoire pilote, le développement et l'encadrement du modèle de gestion en seront facilités, ce qui permettra d'y apporter rapidement les ajustements nécessaires à son bon fonctionnement. À long terme, le modèle de gestion développé pourra s'adapter et s'appliquer au reste du territoire d'appartenance en bénéficiant des expériences acquises à l'intérieur d'un territoire plus petit, touchant moins de parties. Bien entendu, l'adaptation du modèle à l'extérieur du site pilote devra se faire selon les caractéristiques spécifiques du territoire d'application et des parties touchées présentes, que se soit ailleurs dans la province ou sur le territoire d'appartenance.

Territoire pilote

Le territoire pilote visé pour la mise en place du projet correspond à la partie du territoire d'appartenance qui correspond au domaine bioclimatique de la sapinière à bouleau jaune de l'Est (figure 3). Ce territoire est délimité au nord par le Fjord du Saguenay et à l'Est par le fleuve Saint-Laurent. Il a été ciblé, entre autres, par le fait que les zones habitées des deux régions (Charlevoix-Est et Bas-Saguenay) se retrouvent en plein cœur de ce domaine bioclimatique. Ces collectivités dépendent d'une économie régionale axée principalement sur l'exploitation des ressources naturelles du milieu forestier. Or, cette forêt a été tellement perturbée par le feu, les épidémies et une exploitation intensive qu'aujourd'hui, elle n'a plus de rentabilité et par voie de conséquence, ne peut assurer la survie des communautés locales.

Cette forêt a largement contribué à forger l'histoire et la colonisation de cette partie du Québec. Le territoire ciblé couvre une superficie de 83 007 hectares (830 km²) sur l'ensemble de l'aire commune 33-30, de 4 757 ha de petites forêts privées appartenant à la CACC, de 7 306 ha sur les lots intramunicipaux de Petit-Saguenay, l'Anse-Saint-Jean et Rivière-Éternité et de 7 017 ha sur les lots intramunicipaux de la MRC de Charlevoix-Est, pour un total de 102 087 ha, lesquels sont partagés entre deux régions administratives : la région du Saguenay-Lac-Saint-Jean (02) et la région de la Capitale Nationale (03).

Ce sont les conditions topographiques et le climat particulier occasionné par la proximité du Fjord du Saguenay, créant un microclimat, qui expliquent la présence d'un tel domaine à cette latitude. La forêt est au cœur des préoccupations des populations des deux régions. En effet, elle détient une place importante d'abord par la superficie qu'elle occupe puis, par le rôle économique qu'elle joue en terme d'emplois.

Malheureusement, c'est près de la moitié du territoire pilote (40 000ha ou 400km²) qui est considéré comme étant dégradé. Par le terme dégradé, le groupe des PDFD fait référence aux sites où la végétation présente n'évolue pas vers le plein potentiel offert par les conditions écologiques du site. Cette situation peut, entre autres, être due à l'application de pratiques forestières peu adaptées aux peuplements d'origine ou encore, suite à des perturbations naturelles. Le territoire pilote est touché par plus de 22 districts écologiques, lui conférant une diversité de composantes biophysiques et écologiques d'une grande amplitude.

Démographie

Les communautés de Charlevoix / Bas-Saguenay sont constituées de petites collectivités rurales qui dépendent largement de l'exploitation des multiples ressources naturelles du milieu forestier (forêt, faune, tourisme, etc.). Plus précisément, les municipalités touchées par le projet sont celles rencontrées le long de la route 138 de La Malbaie (embouchure de la rivière Malbaie) jusqu'à Baie-Sainte-Catherine puis le long du Fjord du Saguenay, longeant la route 170, de Saint-Siméon jusqu'à Saint-Félix-D'Otis. En tout, se sont sept municipalités et quelques 13 974 habitants selon le recensement de 2001 qui sont concernées par le projet (tableau 1).

Accès routier

Étant en zone habitée, le territoire est desservi par un réseau routier intéressant. La route 138 qui longe le fleuve permet l'entrée dans Charlevoix et traverse les municipalités touchées dans cette section du projet pilote. Le reste du territoire est traversé par une artère importante soit la route 170 qui rallie Saint-Siméon à La Baie, en passant par toutes les localités du Bas-Saguenay. De plus, les sept municipalités touchées par le projet pilotes (tableau 1) sont presque entièrement desservies par un réseau de chemins forestiers. De différentes catégories, ces chemins favorisent l'accès au territoire pour la réalisation de multiples activités récréatives

(CSA, 2004). Ainsi, ce bassin d'environ 14 000 personnes dispose d'un territoire offrant de nombreuses opportunités. Par contre, l'entretien de ces chemins coûte cher aux détenteurs de droits consentis tels les gestionnaires fauniques. Étant donné que le volume d'activités de récolte est faible sur ce territoire où la forêt est dégradée, l'entretien des chemins forestiers y est déficient et doit être assumé par la communauté.

Tableau 1: Démographie des villages touchés par le projet pilote

Municipalité	Population en 2001	Population en 1996	Variation de population entre 1996 et 2001	Densité au km ²	Superficie km ²
Saint-Fidèle	9143	9247	-1,4	19,9	459,35
Saint-Siméon	1211	1211	0	21,5	56,37
Baie-Sainte-Catherine	273	295	-7,5	1,2	236,64
Petit-Saguenay	849	918	-7,5	2,3	328,97
L'Anse-Saint-Jean	1155	1250	-7,6	2,3	512,58
Rivière-Éternité	553	572	-3,3	1,2	473,58
Saint-Félix-d'Otis	790	715	10,5	3,4	232,42

Source : Site Internet du Statistique Canada, www.12statcan.ca

Type de tenure et industries relatives aux ressources naturelles

Le territoire public appartenant à l'État représente presque 80% de la superficie totale de ces municipalités. L'exploitation de la matière ligneuse sur ces terres publiques a été octroyée par contrat d'aménagement et d'approvisionnement forestier (CAAF) à l'industrie forestière, notamment à la Compagnie Abitibi-Consolidated du Canada (CACC), et par convention d'aménagement forestier (CvAF) pour les lots intramunicipaux. Pour le territoire du Bas-Saguenay dans la MRC du Fjord-du-Saguenay, la CvAF a été octroyée à la Coop Quatre Temps. Du côté de la MRC de Charlevoix-Est, seulement 55,8 ha sont octroyés par CvAF à la Coopérative forestière de Charlevoix. Jusqu'en 2003 le projet de forêt habitée de Saint-Siméon Éco-village de Charlevoix détenait une CvAF sur ce territoire. Depuis la fermeture de cette corporation, cette convention n'a pas été réattribuée, c'est la MRC de Charlevoix-Est qui s'occupe présentement de la gestion du territoire.

La gestion de l'exploitation de la faune a été confiée par voie de protocole d'entente à des associations d'utilisateurs dans le cas des zones d'exploitation contrôlée (ZEC) et par bail à des entreprises privées en ce qui concerne les pourvoiries (tableau 2). Le support de base essentiel à une diversité faunique étant la diversité des habitats, le territoire du projet pilote dispose d'un large éventail de diversité faunique. L'original étant l'espèce terrestre vedette, il n'en demeure pas moins que d'autres espèces comme : le castor, la martre, le vison, la loutre de rivière, l'hermine, le renard roux, le loup, l'ours noir, le lynx du Canada, occupent une place de choix dans les activités de prélèvements et de récréation. De plus, la présence de cerfs de virginie est de plus en plus observée dans différentes parties du territoire. La présence de cougar est également possible. Au niveau halieutique, le territoire d'appartenance fait partie d'un des rares ensembles hydrographiques accessibles en Amérique du Nord où l'on constate des situations d'allopatrie (seule espèce de poisson présente dans un

plan d'eau). Dans cet ensemble, l'omble de fontaine présente dans la majorité des lacs occupe le rang de vedette. Le saumon de l'Atlantique est présent dans les principales rivières du territoire pilote (Rivière Petit-Saguenay, Rivière Saint-Jean, Rivière Malbaie). Au niveau aviaire, la gélinotte huppée (perdrex) représente sans doute l'intérêt premier des chasseurs, toutefois, la présence signalée de plus de 200 espèces d'oiseaux mérite d'être soulignée (CSA, 2000).

Tableau 2: Type de tenure et d'occupation sur le territoire d'appartenance et du projet pilote

Tenure	Territoire Projet Pilote (km ²)	Territoire d'appartenance (km ²)	Commentaire
<u>Territoire Public</u>			
CAAF	830,007	3 950, 977	Compagnie Abitibi Consolidated du Canada
Lot intramunicipaux Bas-Saguenay	70,06	70,06	CvAF à la Coop Quatre Temps
Lot intramunicipaux Charlevoix-Est	70,17	7639	CvAF sur 0,558 km ² à la Coop de Charlevoix
<u>Territoire Privé</u>			
Petites propriétés privées	47,57	47,64	Seules celles appartenant à CACC
Grandes propriétés privées	0	235,09	Seules celles appartenant à CACC
<u>Pourvoirie</u>			
-Club Basque	15,44	15,5	
-Pourvoirie du Club Bataram Inc.	25,72	74,6	
-Pourvoirie de la Comporté	0,48	29	
-Domaine C. & P. G. Foster Inc	36,51	36,51	
-Pourvoirie Ça Mord Inc.	4,79	4,8	
-Club de C.& P. Lac Fontaine Inc.	9,43	9,43	
-Pourvoirie Domaine de la Chute	n/d	0	À droits non exclusifs
-Pourvoirie des lacs Roger & Faucille Inc	33,77	33,77	
-Pourvoirie Raoul Lavoie inc.	n/a	52,9	
<u>Zone d'Exploitation Contrôlée</u>			
-Zec Buteux/Bas-Saguenay	258,37	270	
-Zec du Lac-Brébeuf	121,104	434	
-Zec de l'Anse-Saint-Jean	30,99	200	Touché en partie
-Zec Lac-aux-Sables	2	368	
<u>Rivière à Saumon de l'Atlantique</u>			
-Association de chasse et de pêche du Bas-Saguenay	0,45		
-Corporation de gestion de la Rivière Saint-Jean, Saguenay			
-Corporation Le Saumon de la Rivière Malbaie			

L'activité économique de cette région dépend aussi de l'industrie récréotouristique, compte tenu de la qualité des paysages que l'on y retrouve et d'une tradition d'accueil centenaire. Ainsi, en plus des nombreux droits consentis, on retrouve sur le territoire et à proximité, beaucoup d'activités de plein air comme : Le sentier Les Murailles qui rallie le sentier de la Sépaq de Rivière-Éternité et qui s'étend jusqu'à Petit-Saguenay. Ce sentier

est d'ailleurs sous la gestion de la Coop Quatre Temps. La Traversée de Charlevoix, le sentier de l'Orignac (réseau des sentiers de la capitale), les Palissades à Saint-Siméon, le Parc National du Saguenay à Rivière-Éternité et des Hautes-Gorges de la rivière Malbaie, le Mont-Édouard (ski alpin) à l'Anse-Saint-Jean, le vélo de montagne, le chien de traîneau, la motoneige, la chasse et la pêche sont d'autres activités de plein air présentes sur le territoire.

Deux usines de transformations prennent leur approvisionnement en partie sur le territoire pilote soit l'usine de sciage de Saint-Hilarion de la CACC et l'usine de sciage de Produit forestier Saguenay de Petit-Saguenay.

Une faible superficie du territoire public est demeurée libre de droits consentis en matière d'exploitation de la faune. Cette superposition des droits consentis et des usages sur une même surface souligne l'importance de développer un système efficace de communication et de concertation entre tous les acteurs et utilisateurs du milieu.

PLANIFICATION STRATÉGIQUE (Buts et objectifs)

Sur la base de constats d'ordres forestiers, fauniques, récréo-touristiques, économiques et sociaux établis au cours des dix dernières années, les communautés rurales forestières de Charlevoix et du Bas-Saguenay joignent leurs efforts afin de mettre en valeur et développer le potentiel du milieu forestier pour **améliorer** et **diversifier** les créneaux d'interventions habituellement utilisés.

Ces constats sont les suivants:

- Le chevauchement des juridictions administratives entraîne un manque de cohérence territoriale;
- Les forêts du domaine de la sapinière à bouleau jaune sont des forêts à structure spatiale hétérogène, donc, les méthodes d'inventaires actuelles ne nous permettent pas de bien définir la forêt afin de prescrire les bons traitements aux bons endroits ;
- La dégradation des ressources ainsi que le manque d'adaptation des outils et mesures d'aménagement ne nous permettent pas d'aménager nos forêts selon le plein potentiel des stations ;
- Une présence importante de gestionnaires de territoires fauniques sur le territoire;
- La fragilité économique des communautés forestières rurales ;
- Le contexte social et communautaire qui en résulte est incertain.

Le projet de société du groupe des PDFD :

- est situé sur un **territoire défini** qui représente l'ensemble des valeurs forestières (environnementales, sociales et économiques) ;
- est fondé sur des **partenariats** solides où chacun des intervenants impliqués dans la démarche collabore à l'élaboration d'un processus favorisant la prise en main par la communauté de la gestion du milieu forestier vers l'atteinte des objectifs reliés au **développement durable**.

A cet égard, ce partenariat a contribué à l'efficacité du cheminement de la confection d'un plan d'aménagement forestier durable en 2004, répondant à la norme CSA Z809 dont le territoire du projet-pilote fait partie intégrante. Le processus de confection du plan a consolidé la synergie d'actions en place et toute la démarche fait en sorte que le territoire est maintenant certifié selon des standards canadiens reconnus et que l'implication des partenaires permet de faire évoluer le plan selon les attentes. L'ensemble des opérations forestières de la compagnie Abitibi-Consolidated du Canada sont également certifiées ISO-14001.

Mission

Viser à la mise en valeur de la sapinière à bouleau jaune de l'Est de Charlevoix et du Bas-Saguenay selon une optique de gestion intégrée et saisir l'opportunité de travailler différemment l'approche de gestion du territoire en misant sur ce que chaque partie impliquée peut apporter, que se soit au sujet des problématiques forestières, environnementales, économiques ou sociales, de façon à développer un modèle de gestion territoriale exportable, adapté à la forêt mixte et axé sur le partenariat et les besoins spécifiques d'un territoire et des collectivités qui en dépendent.

Les buts et objectifs spécifiques:

1. Acquérir les connaissances nécessaires à la mise en valeur du territoire forestier et au développement d'outils et de mesures d'aménagement adaptées à l'état et la composition des forêts de notre territoire et aux collectivités qui en dépendent ;
2. Améliorer la condition du réseau routier forestier ;
3. Réhabiliter la forêt mixte vers le plein potentiel offert par les qualités de station du domaine de la sapinière à bouleau jaune de l'Est;
4. Miser sur les opportunités offertes par une forêt habitée, située à proximité des usines de transformation afin de mettre en œuvre des projets de sylviculture intensive;
5. Soutenir les projets relatifs aux principes de forêts habitées, tant du côté de l'émergence que de la continuité;
6. Permettre à tous les intervenants du milieu forestier de participer aux orientations de développement du territoire forestier.

Buts**Objectifs spécifiques**

1-Acquisition de connaissances nécessaires à la mise en valeur du territoire	<ul style="list-style-type: none">A) Améliorer la connaissance de nos forêts en adaptant les méthodes d'inventaire à la structure hétérogène de la forêt mélangée et en développant une typologie propre au territoire du projet pilote;B) Analyser les résultats des dispositifs de recherche d'essais sylvicoles en place depuis 2001;C) Développer de nouveaux essais sylvicoles adaptés à la typologie de la forêt mélangée;D) Acquérir les connaissances relatives à la gestion intégrée des ressources sur le territoire, en intégrant les deux régions administratives;E) Diffuser les connaissances acquises par différents moyens de communication.
2-Amélioration du réseau routier forestier	<ul style="list-style-type: none">A) Mise à jour du plan quinquennal de réfection du réseau routier en milieu forestier fait en concertation avec l'ensemble des intervenants;B) Procéder à la mise en œuvre du plan quinquennal en commençant les travaux de réfection du réseau routier.
3-Réhabilitation de la forêt mixte vers son plein potentiel	<ul style="list-style-type: none">A) Intégrer aux stratégies sylvicoles des différentes tenures (CAAF, CvAF), les nouveaux traitements issus des projets de recherche mis en place depuis 2000.
4- Mise en œuvre des projets de sylviculture intensive	<ul style="list-style-type: none">A) Cibler les sites, planifier et exécuter les travaux de sylviculture intensive sur territoire public (CAAF et CvAF).
5- Soutenir les projets relatifs aux principes de forêts habitées et de gestion intégrée des ressources	<ul style="list-style-type: none">A) Soutien à la mise en œuvre et à la continuité des projets de forêt habitée ;B) Élaboration de plans d'actions concertés multiressources;C) Concrétisation d'aménagements intégrés sur le terrain.
6-Soutien aux intervenants du milieu forestier	<ul style="list-style-type: none">A) Permettre à tous les intervenants du milieu forestier de participer aux orientations de développement du territoire forestier.

Stratégie de mise en œuvre 2007-2012

La stratégie globale sera élaborée en fonction des buts et des objectifs spécifiques. Elle se veut dynamique et progressive, c'est-à-dire que tous les objectifs évolueront simultanément dans le temps et l'espace et ce tout au long du projet.

BUT 1 - Acquérir les connaissances nécessaires à la mise en valeur du territoire forestier et au développement d'outils et de mesure d'aménagement adaptés à l'état et la composition des forêts de notre territoire et aux collectivités qui en dépendent.

Ce but est la pierre d'assise de la stratégie globale, il amorce la démarche et sera en relation avec les autres objectifs poursuivis. Afin de permettre aux collectivités situées à proximité de la forêt mélangée d'en vivre, il faut être en mesure de développer des outils qui nous permettront d'améliorer les connaissances que nous en avons concernant sa composition, sa structure et les façons de l'aménager. Fondée sur des méthodes scientifiques, les travaux d'acquisition de connaissance réalisés sur notre territoire pourront servir à répondre à la problématique vécue sur l'ensemble de la forêt mélangée du Québec : le manque de connaissance.

La rigueur scientifique impose donc des méthodes éprouvées afin de s'assurer d'une qualité irréprochable lors de la réalisation des projets. L'atteinte de ce but se fera par les objectifs spécifiques suivants :

- A)** Améliorer la connaissance de nos forêts en adaptant les méthodes d'inventaire à la structure hétérogène de la forêt mélangée et en développant une typologie propre au territoire du projet pilote;
- Décrire le territoire d'application non seulement en terme de contenant mais aussi de contenu : Faire un bilan à jour de l'état de la forêt du projet pilote en étudiant et en analysant toutes les données les plus récentes (dernier décennal, les données d'inventaires et de recherche des dernières années, la typologie développée jusqu'à maintenant, etc).
 - Poursuivre le travail d'adaptation des méthodes d'inventaire en tenant compte de la structure hétérogène des peuplements. En adaptant la prise de données sur le terrain, nous serons en mesure de mieux connaître les peuplements à aménager et ainsi, prescrire le bon traitement au bon endroit.
 - Raffinée la typologie de la forêt mélangée développée jusqu'à maintenant.
- B)** Analyser et obtenir les premiers résultats des dispositifs de recherche d'essais sylvicole en place depuis 2001
- Depuis 2001, cinq projets de recherche ont été établis sur le territoire du projet pilote selon les besoins de recherche établis par les intervenants :
 - **2001-2002** : Coupe partielle dans un peuplement de belle venue mélangé FiR (feuillus intolérant et résineux);
 - **2002-2003** : Coupe partielle dans un peuplement de belle venue de peuplier faux-tremble (*Populus tremuloïde*, Michx.), avec régénération résineuse abondante en sous-étage;
 - **2002-2005** : Aménagement d'un site dégradé de bouleau jaune (*Betula alleghaniensis*, Michx. f.) : différents traitements de coupe, de préparation de terrain et de régénération;
 - **2004-2006** : Éclaircie précommerciale dans des peuplements mélangés de peuplier faux-tremble;
 - **2006-2007** : Étude exploratoire d'éclaircie précommerciale dans les peuplements mixtes.

○ **1999- en cours** : Établissement d'une typologie.

- Dans la plupart des dispositifs, un suivi des données après traitement sur 5 ans est fait conjointement avec la Direction de la recherche forestière (DRF) du Ministère des ressources naturelles et de la faune (MRNF) avec plusieurs chercheurs. Ainsi, les données des premiers dispositifs sont prêtes à être analysées.
- Selon les résultats obtenus et les traitements qui en résultent, développer une méthode d'application terrain opérationnelle et rentable.

C) Développer de nouveaux essais sylvicoles adaptés à la typologie de la forêt mélangée;

- Établir, développer et renforcer nos contacts avec des chercheurs concernés par les problématiques présentes sur le territoire. Ces chercheurs seront issus de différentes institutions (universités, gouvernement provincial et fédéral, consortiums).
- Produire et tenir à jour une revue de littérature portant sur les différentes stratégies sylvicoles développées au cours des dernières années et pouvant s'adapter aux peuplements forestiers retrouvés sur le territoire de la Sapinière à bouleau jaune de l'Est de Charlevoix et du Bas-Saguenay.
- Préciser les besoins de recherche.
- Établir de nouveaux dispositifs expérimentaux avec l'aide de chercheur et des programmes de financement existants (FQRNT, Fond de recherche régional, Programme de mise en valeur des ressources du milieu forestier, CRSNG, etc)

D) Acquérir les connaissances relatives à la gestion intégrée des ressources sur le territoire en intégrant les deux régions administratives;

Le territoire ciblé doit fonctionner à l'intérieur de deux régions administratives différentes soit la région de la Capitale-Nationale et la région du Saguenay Lac-Saint-Jean. Cette réalité doit être au centre des réflexions afin de permettre une planification intégrée et que les modèles de gestion développés tiennent compte du fonctionnement très différent dicté par une simple ligne administrative.

- Sur la base de la typologie et des données existantes en matière de gestion intégrée des ressources (cartable de l'A.G.T.F., données d'inventaire), définir le niveau de connaissances acquises à ce jour.
- Produire et tenir à jour une revue de littérature portant sur les différentes stratégies d'actions concertées et sur la gestion intégrée des ressources (faune, flore, matière ligneuse non utilisable, récréotourisme).
- Définir les besoins en terme d'acquisition de connaissance du territoire en lien avec la gestion intégrée des ressources.
- Préciser un cadre de prise de donnée, d'analyse et d'utilisation des connaissances

E) Diffuser les connaissances acquises par différents moyens de communication

- Planifier la diffusion de la progression des résultats et des résultats finaux par des publications diverses en utilisant les réseaux en place (articles de journaux, revues spécialisées, participation aux colloques). Continuer les présentations aux différents groupes d'intérêt impliqués dans la démarche et élargir à plus grande échelle.
- Mettre à jour la banque d'informations actuelle sur le projet (site Internet) et la rendre disponible.

BUT 2- Améliorer la condition du réseau routier forestier

L'accessibilité au territoire est essentielle à sa mise en valeur du territoire. Présentement l'accès au territoire est un problème important.

Historiquement l'exploitation forestière a contribué au développement de l'accès de façon presque exclusive. C'est plus de 800 kilomètres de chemin qui dessert le territoire. Plus de 75 % du territoire est desservi par un réseau de voirie forestière. Toutefois, moins de 25 % a été construit il y a moins de dix ans, selon des standards modernes et durables. On dénombre près d'une soixantaine de ponts sur le territoire et plus du tiers n'ont plus de capacité portante permettant l'accès au territoire. Pour ce qui est des chemins, la construction de plus de 650 kilomètres remonte à plus de 10 ans et selon une estimation sommaire, plus de 33 % seraient la cause d'impacts environnementaux importants ou encore limitent de façon significative l'accès au territoire.

- A) Effectuer un bilan de l'état du réseau routier forestier sur le territoire du projet pilote et faire la mise à jour du plan quinquennal de réfection du réseau routier en milieu forestier fait en concertation avec l'ensemble des intervenants;
- B) Procéder à la mise en œuvre du plan quinquennal en commençant les travaux de réfection du réseau routier.

But 3- Réhabiliter la forêt mixte vers le plein potentiel offert par les qualités de station du domaine de la Sapinière à bouleau jaune de l'Est

L'expertise développée au cours des dernières saisons offre la possibilité de mettre en œuvre sur une base opérationnelle, différentes approches. Toutefois les coûts associés à cette mise en œuvre demeurent importants notamment en raison de la transition entre l'expérimentation et l'application opérationnelle. À l'heure actuelle, l'état des forêts feuillues et mixtes préoccupe beaucoup les instances gouvernementales, sur notre territoire, la reconnaissance de la problématique par les instances gouvernementales provinciales permet la réalisation de travaux en dehors du manuel d'aménagement forestier, dans le but d'améliorer les connaissances de bases et opérationnelles en aménagement des forêts mixtes.

- A) Intégrer aux stratégies sylvicoles des différentes tenures (CAAF, CvAF), les nouveaux traitements issus des projets de recherche mis en place depuis 2000.
 - Sur la base du premier but, il y aura intégration des nouveaux traitements issus des projets de recherche ou ajustés selon ces projets à une stratégie sylvicole.
 - Élaborer cette stratégie sylvicole d'intervention sur la base des connaissances acquises et en rapport avec la planification et la réfection du réseau routier.
 - Cette stratégie comprendra des travaux de récolte mais également des travaux d'aménagement dans les strates forestières plus jeunes.

BUT 4- Miser sur les opportunités offertes par une forêt habitée, située à proximité des usines de transformation afin de mettre en œuvre des projets de sylviculture intensive;

L'application d'une sylviculture intensive est maintenant considérée comme une avenue pour maximiser les rendements forestiers dans des situations particulières, par exemple :

- Intervenir pour rétablir la structure d'un peuplement en raison de la dégradation de sa composition forestière.
- Présence d'une surabondance de jeunes strates forestières à aménager dans un territoire obligeant le gestionnaire à traiter plus de superficies que prévu dans sa stratégie sylvicole pour éviter des pertes de rendement.
- Intervenir plus spécifiquement dans les stations à fertilité plus élevée.

La sapinière à bouleau jaune de l'Est de Charlevoix Bas-Saguenay a l'avantage d'être près de la main d'œuvre, près des grandes artères (route 170 et 138) en plus d'être à proximité des usines de transformation. Ainsi, toutes les conditions favorables sont présentes afin d'optimiser la mise en place de projet de sylviculture intensive.

Il est donc important de prévoir des scénarios précis pour ces interventions plus spécifiques :

- Localiser les zones d'aménagement intensif.
- Localiser des peuplements à faible volume marchand, les strates à faible volume marchand ne sont généralement pas récoltées. Il est donc important de prévoir un scénario sylvicole intensif sur ces strates en vue d'une production de matière ligneuse optimale.
- En raison de la fertilité des sols et du climat du domaine bioclimatique de la sapinière à bouleau jaune, il est à prévoir une intervention de dégagement de la régénération entre 5 et 10 ans après l'intervention initiale de récolte.
- Une autre intervention est possible à environ 15 ans de la récolte initiale pour compléter le choix des essences et le dégagement du futur peuplement.

BUT 5- Soutenir les projets relatifs aux principes de forêt habitée et de gestion intégrée des ressources

A) Soutien à la mise en œuvre et à la continuité des projets de forêt habitée ;

En 1997, on assistait à l'émergence d'un projet de forêt habitée dans les municipalités de Petit-Saguenay, de l'Anse St-Jean et de Rivière-Éternité par l'entremise de l'action du Comité de Développement Économique de Petit-Saguenay. Au même moment, un autre projet de forêt habitée voyait le jour à St-Siméon. Ces projets n'ont pu bénéficier d'un statut officiel et la politique de forêt habitée attendue n'a pas encore vu le jour. Par contre, le gouvernement du Québec a procédé à la délégation de gestion des lots dits intramunicipaux aux municipalités régionales de comtés (MRC), ce qui a permis une dynamisation de certains territoires du projet pilote. Ainsi, le projet du Bas-Saguenay est devenu une Coopérative de Solidarité en développement multiressources les Quatre Temps, par contre le projet de Saint-Siméon a dû cesser ses activités en 2004.

- Sur la base des démarches initiées dans le passé qui a conduit à la réalisation de différents projets et la création d'organismes dont deux des partenaires de la démarche du groupe (Coop Quatre-Temps et A.G.T.F.), il est important de conserver la philosophie associée à la forêt habitée et qui est fortement associée au développement durable.
- Il faudra considérer tous les groupes d'intérêt actuels et potentiels sur le territoire d'appartenance pour favoriser le maintien et l'émergence de projets intégrés des ressources.
- Des investissements devront être prévus pour créer et consolider des activités émanant du milieu forestier et pour mettre en place et maintenir des infrastructures.

B) Élaboration de plans d'actions concertés multiressources

D'un autre côté, depuis 1995, plusieurs projets multiressources ont été réalisés sur le territoire sans toutefois faire l'objet de véritables projets de recherche. Il serait important de mettre en place des projets de recherche en bonne et due forme et de préciser un cadre d'application.

Mettre en place une structure de concertation pour l'émergence de projets de GIR et élaborer des plans d'actions concertés.

- Effectuer le suivi des projets de recherche déjà réalisés dans le passé et ceux à venir.
- Élaborer de nouveaux projets de gestion intégrée.
- Intégrer dans l'ensemble des activités en milieu forestier le concept de gestion intégrée

BUT 6- Permettre à tous les intervenants du milieu forestier de participer aux orientations de développements du territoire forestier

Assurer la stabilité ou donner des moyens adéquats aux intervenants du milieu forestier pour leur permettre de documenter et faire valoir leur point de vue lors de la planification des activités d'aménagement sur le territoire. En donnant les moyens techniques et financiers aux intervenants du milieu forestier pour participer activement aux activités de planifications sur le territoire, aux tables de concertation et aux consultations publiques, la gestion inclusive du territoire pilote sera ainsi facilitée et réalisable.

ORGANISATIONS PARTICIPANTES

Organismes fondateurs du Groupe des Partenaires pour le Développement Forestier Durable (PDFD) des Communautés de Charlevoix et du Bas-Saguenay

- L'Association des gestionnaires de territoires fauniques (A.G.T.F.) Charlevoix/Bas-Saguenay, Clermont
- Le Centre local de développement (CLD) de la MRC de Charlevoix-Est, Clermont
- Le Comité de Développement Économique (CDE) de Petit-Saguenay, Petit-Saguenay
- La Compagnie Abitibi-Consolidated du Canada (CACC), Forêt Charlevoix, St-Hilarion
- La Coop Quatre Temps du Bas-Saguenay, Anse St-Jean

A.G.T.F. de Charlevoix/Bas-Saguenay

La mise sur pied de l'Association des gestionnaires des territoires fauniques de Charlevoix/Bas-Saguenay (A.G.T.F.) en 1995 témoigne bien de cette volonté d'implication du milieu. Elle regroupe la majorité des gestionnaires de territoires fauniques dont des pourvoyeurs, des gestionnaires de zecs, de rivières à saumon et le conseil des trappeurs de Charlevoix. Cette organisation a pour mandat général d'assurer l'établissement d'un partenariat efficace entre tous les utilisateurs du territoire forestier et faunique de la région de Charlevoix/Bas-Saguenay. L'A.G.T.F. vise aussi à approfondir la connaissance des multiples ressources du territoire et rendre l'information compréhensible et utilisable par l'ensemble des utilisateurs. De plus, elle souhaite contribuer au développement socio-économique de la région par la mise en place de projets de gestion intégrés des ressources, et ce en harmonie avec la philosophie du développement durable et du maintien de la biodiversité.

CDE de Petit-Saguenay

Depuis l'année 2002, une entente de service entre le CLD rural du Fjord-du-Saguenay et les organismes locaux de développement des municipalités rurales du territoire permet le déploiement des services du CLD sur l'ensemble des villages par l'intermédiaire des agents de développement locaux. Ainsi, fondé en 1982, le

Comité de développement économique de Petit-Saguenay (CDE) a été mis sur pied afin de répondre aux attentes des gens du milieu local qui se préoccupent de la situation socio-économique. Différents partenariats ont été établis au cours des années pour la mise en valeur des potentiels du territoire. Dynamiser le milieu local et structurer des outils de développement adaptés à la réalité des collectivités rurales sont au cœur de l'action de l'organisme.

CLD de la MRC de Charlevoix-Est

La mission du Centre Local de Développement de la MRC de Charlevoix-Est est d'élaborer un plan d'action pour l'économie et l'emploi, de gérer un guichet multiservices en coordonnant les actions dans les domaines du démarrage et du développement des entreprises des secteurs industriel, commercial, administratif, agricole, touristique, culturel, forestier, environnemental et de l'économie sociale.

Le centre Local de Développement de la MRC de Charlevoix-Est gère des fonds de développement et avise le Centre Local d'Emploi de son territoire. Le CLD anime et concerte le milieu

Compagnie Abitibi-Consolidated du Canada

Abitibi-Consolidated détient des participations dans 22 scieries, quatre installations de transformation secondaire et une installation de fabrication de bois d'ingénierie au Canada.

Abitibi-Consolidated commercialise sur une base annuelle approximativement 2,2 milliards de pieds-planche de bois d'oeuvre.

Abitibi-Consolidated, opère en outre une usine de sciage à St-Hilarion et est impliqué dans l'opération de l'usine de sciage de Petit-Saguenay.

Par ses politiques internes, CACC s'est engagée envers l'aménagement forestier durable des forêts (AFD), qui vise l'intégration de valeurs environnementales, économiques, sociales et culturelles. Les pratiques d'AFD visent à équilibrer les intérêts de tous les groupes intéressés et à garantir un approvisionnement continu et prévisible en fibre de qualité à coût compétitif.

Coop Quatre Temps

Née de la collaboration des municipalités de Rivière-Éternité, l'Anse-Saint-Jean et Petit-Saguenay, la Coop Quatre Temps unit les forces d'une communauté pour promouvoir les bases d'un **développement durable**. La Coop Quatre Temps est une coopérative de solidarité en développement multiresources qui regroupe des membres travailleurs (forestiers), utilisateurs (gestionnaires de la faune, comités de développement économique, touristique, etc.) et de soutien. Une diversité de membres qui permet d'assurer la représentativité des champs d'activités du milieu au sein de la coopérative. La coopérative souhaite parvenir à une véritable mise en valeur intégrée du milieu naturel et permettre à ses membres individuellement et à l'entreprise de vivre décemment. Cet effort commun a conduit à la formation d'une équipe de 30 membres travailleurs. Les principales activités sont reliées à l'aménagement forestier et aux opérations forestières temps, à l'aménagement faunique et récréatif. D'ailleurs, la Coop est gestionnaire d'un sentier de randonnée nordique : Le Sentier Les Murailles.

Engagement des organisations.

Depuis 10 ans, beaucoup d'efforts à la fois humains et financiers ont été faits. L'évolution des organisations s'est effectuée de cette façon :

1995 : Naissance de l'A.G.T.F. Charlevoix/Bas-Saguenay ;
1997-99 : Émergence de projets de forêt habitée;
2001 : Naissance de la Coop Quatre-temps;

- 2002 : Mise sur pied du groupe des PDFD de Charlevoix/Bas-Saguenay ;
2003 : Participation au Congrès forestier mondial et Dépôt d'un mémoire sur les enjeux et problématiques vécus par les partenaires ;
2004 : Dépôt d'un mémoire à la Commission Coulombe - Enjeux, constats, défis et pistes de solutions;
2005 : Dépôt du Projet de mise en valeur de la sapinière à bouleau jaune de l'Est sur le territoire de Charlevoix et du Bas-Saguenay aux deux CRÉ ;
2006 : Reconnaissance de la pertinence du projet par le MRNF dans le cadre des mesures d'atténuation prévues par le gouvernement provincial.

En tant que bénéficiaire de CAAF sur le territoire, la compagnie Abitibi-Consolidated du Canada est un partenaire majeur de la démarche du groupe et elle a été activement impliquée dans les activités réalisées jusqu'à maintenant. De plus, CACC étant un actionnaire majeur dans la nouvelle compagnie Produit forestier Saguenay (PFS), celle-ci est également solidaire à notre démarche

Le CDE de Petit Saguenay et le CLD de Charlevoix-Est de par leur mission respective contribuent au développement du projet en faisant les représentations nécessaires et en fournissant des ressources humaines et matérielles pour faire avancer certains dossiers.

Quant à elles, l'A.G.T.F. et la Coop Quatre Temps représentent des utilisateurs du milieu forestier de Charlevoix et du Bas-Saguenay.

Organismes participants :

Aux cours des dernières années, le groupe des PDFD a sollicité et obtenu l'appui des différents organismes et institutions suivantes :

- Organismes fondateurs
- Les deux conférences régionales des élus (CRÉ)
- Ministère des Ressources naturelles et de la faune, Bureau régional de Québec et unité de gestion de Charlevoix.
- Les deux municipalités régionales de comté (MRC)
- Les deux centres locaux d'emploi (CLE)
- Les deux sociétés d'aide au développement des collectivités (SADC)
- La Corporation de la réserve mondiale de la biosphère de Charlevoix.
- Plusieurs autres parties touchées sur le territoire en question.

Il est évident que le groupe des PDFD continuera le recrutement des appuis afin que toutes les parties touchées fassent partie intégrante de la gestion du territoire.

Premières nations :

Présentement, le territoire du projet pilote est identifié dans L'ENTENTE DE PRINCIPE D'ORDRE GÉNÉRAL ENTRE LES PREMIÈRES NATIONS DE MAMUITIN ET DE NUTASKHUAN ET LE GOUVERNEMENT DU QUÉBEC ET LE GOUVERNEMENT DU CANADA.

Cette identification se limite à la mention sur une carte incluant le territoire du site dans ce qui est désigné comme étant la **partie Sud-Ouest** de la dite entente. Pour l'instant, cette entente de principe n'a pas de portée applicable sur le territoire puisque les Premières nations ne sont pas présentes et n'utilisent pas le territoire du

projet. Par contre, le Groupe des PDFD assurera un suivi continu du dossier afin de s'assurer que les Premières Nations soient inclus au projet si elles venaient à utiliser le territoire.

Depuis 1999, les organismes fondateurs du groupe des PDFD ont participé et participent encore à l'implantation de plusieurs dispositifs de recherche sur le territoire, toujours en partenariat avec la compagnie Abitibi Consolidated. Ces différents projets de recherche ont permis de développer une expertise en recherche et d'établir des liens avec plusieurs chercheurs de différentes sphères. Le tableau suivant fait état des projets réalisés par les PDFD.

Tableau 3: Capacité de recherche et lien avec l'expertise

Objectif spécifique	Projet de recherche	Chercheur associé	Institution	Chargé de projet GPDFD
Développer de nouveaux essais sylvicoles adaptés à la typologie de la forêt mélangée	Coupe partielle dans un peuplement de belle venue mélangé FIR (feuillus intolérant et résineux)	Marcel Prévost, ing.f. PhD	DRF du MRNF	Jacinthe Brisson, ing.f. Coop Quatre Temps
	Coupe partielle dans un peuplement de belle venue de peuplier faux-tremble, avec régénération résineuse abondante en sous-étage	Marcel Prévost, ing.f. PhD	DRF du MRNF	Valérie Laberge, ing.f. M.Sc Coop Quatre Temps
	Aménagement d'un site dégradé de bouleau jaune : différents traitements de coupe, de préparation de terrain et de régénération	Marcel Prévost, ing.f. PhD	DRF du MRNF	Valérie Laberge, ing.f. M.Sc Coop Quatre Temps
	Éclaircie précommerciale dans des peuplements mélangés de peuplier faux-tremble	Marcel Prévost, ing.f. PhD	DRF du MRNF	Thomas Romagné, ing.f. Valérie Laberge, ing.f. M.Sc Coop Quatre Temps
	Émergence et mortalité en conditions de stress hydrique du bouleau jaune en fonction de différents types de lit de germination	Sylvain Parent, PhD Réjean Gagon, PhD Marcel Prévost, ing.f. PhD	UQAC DRF du MRNF	Valérie Laberge, ing.f. M.Sc Coop Quatre Temps Maxime, UQAC
Améliorer la connaissance de nos forêts en adaptant les méthodes d'inventaire à la structure hétérogène de la forêt mélangée et en développant une typologie propre au territoire du projet	Développement d'une typologie forestière des forêts dégradées de Charlevoix et du Bas-Saguenay	Marcel Prévost, ing.f. PhD	DRF du MRNF	Jacinthe Brisson, ing.f. Coop Quatre Temps
	Étude exploratoire pour les travaux d'éclaircie pré commerciale mixte	Louis Bélanger, biologiste, ing.f. PhD	U. Laval	Valérie Laberge, ing.f. Coop Quatre Temps
		Marcel Prévost, ing.f. PhD	DRF du MRNF	
Acquérir les connaissances relatives à la gestion intégrée des ressources sur le territoire	Confection d'un plan d'action concerté sur le territoire du projet pilote	Pierre Deschênes, professeur en psychologie organisationnelle	UQAC	Sonia Maurice, biologiste AGTF

ACTIVITÉS, RÉALISATIONS ET RÉSULTATS

Les prochaines pages décrivent la planification quinquennale (tableau 5) et ce, par objectif spécifique pour faciliter l'analyse de la progression des résultats. Ainsi figurent dans le tableau : les actions à prendre, les résultats à court, moyen et long terme et les livrables attendus pour chaque action.

Tableau 4: Planification quinquennale
Acquisition de connaissance nécessaire à la mise en valeur du territoire

An	Objectif spécifique	Actions	Résultat			Livable
			Court terme	Moyen terme	Long terme	
2007	Améliorer la connaissance de nos forêts en adaptant les méthodes d'inventaire à la structure hétérogène de la forêt mélangée et développer une typologie	<p>1- Décrire le territoire d'application en terme de contenant et contenu</p> <p>2- Continuer l'adaptation des méthodes d'inventaires conventionnelles à la forêt mélangée, analyser les données</p> <p>3- Mise à jour des données d'inventaires de la dernière année afin de raffiner la typologie de notre forêt développée jusqu'à maintenant</p>	<p>- Bilan à jour de l'état de la forêt du projet pilote et de la qualité des données disponibles</p> <p>- Méthode d'inventaire efficace et efficiente</p> <p>- Définition plus fine des peuplements présents sur le territoire</p>	<p>- Obtention de données plus précises du territoire tenant compte de la structure hétérogène des peuplements mélangés</p> <p>- Connaître les types de peuplement présent sur le territoire</p>	<p>- Suivi de l'évolution de l'état de nos forêts à travers le temps</p> <p>- Reconnaissance de la méthode par les autorités concernées</p> <p>- Mise en place d'outils adaptés à notre forêt dans les opérations courantes</p> <p>- L'obtention d'outils d'aménagement pour tous les types de peuplements présent sur le territoire</p>	<p>Rapport d'analyse et cartographie</p> <p>Guide technique, Résultats d'inventaire et Rapport d'analyse</p> <p>Rapport d'analyse</p>
	Analyser et obtenir les premiers résultats des dispositifs de recherche d'essais sylvicole en place	<p>1- Analyse des données du dispositif Coupe partielle dans un peuplement de Belle-Venue mélangé FiR établi en 2001-2002</p> <p>2- Suivi après traitement des trois autres dispositifs</p>	<p>- Donnée préliminaire et essai opérationnel des meilleurs traitements</p> <p>- Analyse des données des dispositifs, donnée préliminaire et essai opérationnel des meilleurs traitements</p>	<p>- Publication et reconnaissance du traitement au manuel d'aménagement forestier</p>	<p>- Amélioration de l'état de la forêt par l'application de traitements adaptés</p>	<p>Analyse statistique</p> <p>Résultat d'inventaire</p>
	Développer de nouveaux essais sylvicoles adaptés à la typologie de la forêt mélangée	<p>1- Produire une revue de littérature portant sur les différentes stratégies sylvicoles développées ailleurs</p> <p>2- Identifier les besoins de recherche sur notre territoire</p>	<p>- Identification des besoins de recherche sur notre territoire</p> <p>- Établissement de nouveaux dispositifs de recherche sur le</p>	<p>- Adaptation des méthodes développées ailleurs à nos conditions</p> <p>- Publication et reconnaissance au manuel d'aménagement</p>	<p>- Des projets de recherche innovateurs qui tiennent compte des recherches antérieures</p> <p>- Amélioration de l'état de la forêt par l'application de</p>	<p>Revue de littérature et bibliographie</p> <p>Rapport</p>

			territoire	forestier	traitements adaptés	
Acquisition de connaissance nécessaire à la mise en valeur du territoire (suite)						
			Résultat			
An	Objectif spécifique	Actions	Court terme	Moyen terme	Long terme	Livrable
2007	Développer de nouveaux essais sylvicoles adaptés à la typologie de la forêt mélangée	3- Développer de nouveaux essais sylvicoles en fonction des besoins de recherche identifiés : déjà identifié, travaux d'éclaircie précommerciale mixte	- Analyse des données des dispositifs, donnée préliminaire et essai opérationnel des meilleurs traitements	- Publication et reconnaissance du traitement au manuel d'aménagement forestier	- Amélioration de l'état de la forêt par l'application de traitements adaptés	Dispositif de recherche en forêt
	Acquérir les connaissances relatives à la gestion intégrée des ressources du territoire	1- Définir le niveau de connaissance acquise à ce jour en terme de GIR 2- Produire une revue de littérature sur les différentes stratégies d'actions concertées et sur la gestion intégrée des ressources 3-Sur la base des deux actions précédentes, définir les besoins en terme de gestion intégrée des ressources	- Meilleurs connaissances des différentes ressources et parties présentes sur le territoire - Identifier les besoins de recherche en se basant sur ce qui se fait ailleurs - Établissement de projet de GIR sur le territoire	- Planification concertée des activités sur le territoire - Développer des façon de faire adapté à nos problématique en se basant sur les expériences en place - Publication et meilleure intégration de toutes les parties pour l'utilisation du territoire	- Permettre l'utilisation des ressources dans le respect des droits et besoins de toutes les parties - Diversifier l'économie des collectivités qui dépendent beaucoup de l'exploitation des forêts - Diversifier l'économie des collectivités qui dépendent beaucoup de l'exploitation des forêts	Rapport d'étape Revue de littérature et bibliographie Rapport
	Diffuser les connaissances acquises	1- Création d'un site Internet permettant de mettre en ligne tous rapports, guide et résultats produits au niveau de l'acquisition de connaissance	- Mettre en place un outil permettant de diffuser l'information au niveau international	- Partage des connaissances	- Le site Web deviendra un site de référence et permettra la transparence, la diffusion des résultats et l'établissement de nouveau contact	Site Internet

Acquisition de connaissance nécessaire à la mise en valeur du territoire (suite)

An	Objectif spécifique	Actions	Résultat			Livrable
			Court terme	Moyen terme	Long terme	
2008	Améliorer la connaissance de nos forêts en adaptant les méthodes d'inventaire à la structure hétérogène de la forêt mélangée et développer une typologie	<p>1- Selon les analyses faites des nouvelles méthodes d'inventaires développer, continuer leurs adaptations et la prise de données</p> <p>2- Mise à jour des données d'inventaires de la dernière année afin de raffiner la typologie de la forêt mélangée développée jusqu'à maintenant</p>	<p>- Mise à jour du guide technique et de la méthode</p> <p>- Définition plus fine des peuplements présents sur le territoire</p>	<p>- Données plus précises du territoire tenant compte de la structure hétérogène des peuplements mélangés</p> <p>- Connaître tous les types de peuplement présent sur le territoire</p>	<p>- Reconnaissance de la méthode par les autorités concernées</p> <p>- Mise en place d'outils adaptés à notre forêt</p> <p>- Développer des outils d'aménagement pour tous les types de peuplements présent sur le territoire</p>	<p>Mise à jour du Guide technique Résultats d'inventaire et Rapport d'analyse</p> <p>Rapport d'analyse</p>
	Analyser et obtenir les premiers résultats des dispositifs de recherche d'essais sylvicole en place	<p>1- Analyse des données du dispositif Coupe partielle dans un peuplement de Belle-Venue de peuplier faux-tremble établi en 2002-2003</p> <p>2- Suivi après traitement des trois autres dispositifs</p>	<p>- Donnée préliminaire et essai opérationnel des meilleurs traitements</p> <p>- Analyse des données des dispositifs, donnée préliminaire et essai opérationnel des meilleurs traitements</p>	<p>- Publication et reconnaissance du traitement au manuel d'aménagement forestier</p> <p>- Publication et reconnaissance du traitement au manuel d'aménagement forestier</p>	<p>- Amélioration de l'état de la forêt par l'application de traitements adaptés</p> <p>- Amélioration de l'état de la forêt par l'application de traitements adaptés</p>	<p>Analyse Statistique Article scientifique du 1^{er} Dispositif</p> <p>Résultat d'inventaire</p>
	Développer de nouveaux essais sylvicoles adaptés à la typologie de la forêt mélangée	1- Développer de nouveaux essais sylvicoles en fonction des besoins de recherche identifiés	- Analyse des données des dispositifs, donnée préliminaire et essai opérationnel des meilleurs traitements	- Publication et reconnaissance du traitement au manuel d'aménagement forestier	- Amélioration de l'état de la forêt par l'application de traitements adaptés	Dispositif de recherche en forêt
	Acquérir les connaissances relatives à la gestion intégrée des ressources du territoire	1-Sur les bases du plan d'action concerté développé en 2006 et 2007 par les PDFD et selon les besoins de recherche défini en 2007, mettre en place un projet de recherche en gestion intégré des ressources sur le territoire	- Développer de nouvelles façons de faire en tenant compte des besoins de tous les utilisateurs du territoire	- Aménager le territoire en concertation et tenant compte de toutes les parties touchées	- Un dév. économique appuyé sur l'utilisation optimale des ress., selon les principes de dév. durable et dans le respect de tous les utilisateurs.	Dispositif de recherche en forêt

Acquisition de connaissance nécessaire à la mise en valeur du territoire (suite)

An	Objectif spécifique	Actions	Résultat			Livrable
			Court terme	Moyen terme	Long terme	
2008	Diffuser les connaissances acquises	<p>1- Mettre à jour le site internet</p> <p>2- Soumettre à des revues scientifiques des articles scientifiques des résultats obtenus tant au niveau de l'inventaire, la typologie que les essais sylvicoles</p>	<p>- Faire connaître le projet</p> <p>- Partage des connaissances</p>	- Partage des connaissances	- Le site Web deviendra un site de référence et permettra la transparence, la diffusion des résultats et l'établissement de nouveau contact	<p>Mise à jour du site Web</p> <p>Publication</p>
2009	Améliorer la connaissance de nos forêts en adaptant les méthodes d'inventaire à la structure hétérogène de la forêt mélangée et développer une typologie	<p>1- Analyse complète des données recueillies pour l'établissement de nouvelles méthodes d'inventaires et rédaction d'un article scientifique</p> <p>2- Analyse complète des données récoltées depuis 1999 concernant l'établissement de la typologie de la forêt mélangée de notre territoire et rédaction d'un article scientifique</p>	<p>- Article scientifique sur le sujet</p> <p>- Article scientifique sur le sujet</p>	<p>- Reconnaissance de la méthode par les autorités concernées</p> <p>- développer des outils d'aménagement pour tous les types de peuplements présent sur le territoire</p>	<p>- Mise en place d'outils adaptés à notre forêt</p> <p>- Amélioration de l'état de la forêt par l'application de traitements adaptés</p>	<p>Article scientifique</p> <p>Article scientifique</p>
	Analyser et obtenir les premiers résultats des dispositifs de recherche d'essais sylvicole en place	<p>1- Analyse des données du dispositif Éclaircie précommerciale dans des peuplements mélangés de peuplier-faux tremble</p> <p>2- Suivi après traitement des autres dispositifs</p>	<p>- Donnée préliminaire et essai opérationnel des meilleurs traitements</p> <p>- Analyse des données des dispositifs, donnée préliminaire et essai opérationnel des meilleurs traitements</p>	<p>- Publication et reconnaissance du traitement au manuel d'aménagement forestier</p> <p>- Publication et reconnaissance du traitement au manuel d'aménagement forestier</p>	<p>- Amélioration de l'état de la forêt par l'application de traitements adaptés</p> <p>- Amélioration de l'état de la forêt par l'application de traitements adaptés</p>	<p>Analyse Statistique</p> <p>Article scientifique du 2e Dispositif</p> <p>Résultat d'inventaire</p>

Acquisition de connaissance nécessaire à la mise en valeur du territoire (suite)

An	Objectif spécifique	Actions	Résultat			Livrable
			Court terme	Moyen terme	Long terme	
2009	Développer de nouveaux essais sylvicoles adaptés à la typologie de la forêt mélangée	1- Développer de nouveaux essais sylvicoles en fonction des besoins de recherche identifiés	- Analyse des données des dispositifs, donnée préliminaire et essai opérationnel des meilleurs traitements	- Publication et reconnaissance du traitement au manuel d'aménagement forestier	- Amélioration de l'état de la forêt par l'application de traitements adaptés	Dispositif de recherche en forêt
	Acquérir les connaissances relatives à la gestion intégrée des ressources du territoire	1- Suivi du projet de gestion intégré des ressources	- Développer de nouvelles façons de faire en tenant compte des besoins de tous les utilisateurs du territoire	- Aménager le territoire en concertation et tenant compte de toutes les parties touchées	- Un développement économique appuyé sur l'utilisation optimale des ressources, selon les principes de développement durable et dans le respect des besoins des utilisateurs.	Prise de donnée Dispositif de recherche en forêt
	Diffuser les connaissances acquises	1- Mettre à jour le site Internet 2- Soumettre à des revues scientifiques des articles scientifiques, des résultats obtenus tant au niveau de l'inventaire, la typologie que les essais sylvicoles 3- Organiser un colloque sur l'état d'avancement du projet	- Faire connaître le projet - Partage des connaissances - Échange avec différents intervenants de toute provenance	- Partage des connaissances - Établissement de nouveau partenarial	- Le site Web deviendra un site de référence et permettra la transparence, la diffusion des résultats et l'établissement de nouveau contact - Reconnaissance du projet	Mise à jour du site Web Publication La tenue du Colloque
2010	Améliorer la connaissance de nos forêts en adaptant les méthodes à la struc. de la forêt mélangée et développer une typologie	1- Mise à jour, si nécessaire, de la typologie	- Des données à jour	- développer des outils d'aménagement pour tous les types de peuplements présent sur le territoire	- Amélioration de l'état de la forêt par l'application de traitements adaptés	Mise à jour de la typologie

Acquisition de connaissance nécessaire à la mise en valeur du territoire (suite)

An	Objectif spécifique	Actions	Résultat			Livrable
			Court terme	Moyen terme	Long terme	
2010	Analyser et obtenir les premiers résultats des dispositifs de recherche d'essais sylvicole en place	<p>1- Analyse des données du dispositif Aménagement d'un site dégradé de bouleau jaune</p> <p>2- Suivi après traitement des autres dispositifs</p>	<p>- Donnée préliminaire et essai opérationnel des meilleurs traitements</p> <p>- Analyse des données des dispositifs, donnée préliminaire et essai opérationnel des meilleurs traitements</p>	<p>- Publication et reconnaissance du traitement au manuel d'aménagement forestier</p> <p>- Publication et reconnaissance du traitement au manuel d'aménagement forestier</p>	<p>- Amélioration de l'état de la forêt par l'application de traitements adaptés</p> <p>- Amélioration de l'état de la forêt par l'application de traitements adaptés</p>	<p>Analyse Statistique Article scientifique du 3e Dispositif</p> <p>Résultat d'inventaire</p>
	Développer de nouveaux essais sylvicoles adaptés à la typologie de la forêt mélangée	1- Développer de nouveaux essais sylvicoles en fonction des besoins de recherche identifiés	- Analyse des données des dispositifs, donnée préliminaire et essai opérationnel des meilleurs traitements	- Publication et reconnaissance du traitement au manuel d'aménagement forestier	- Amélioration de l'état de la forêt par l'application de traitements adaptés	Dispositif de recherche en forêt
	Acquérir les connaissances relatives à la gestion intégrée des ressources du territoire	<p>1- Suivi du projet de gestion intégrée des ressources</p> <p>2- Sur les bases du plan d'action concerté développé en 2006 et 2007 par les PDFD et selon les besoins de recherche défini en 2007, mettre en place un deuxième projet de recherche en gestion intégré des ressources sur le territoire</p>	<p>- Développer de nouvelles façons de faire en tenant compte des besoins de tous les utilisateurs du territoire</p> <p>- Développer de nouvelles façons de faire en tenant compte des besoins de tous les utilisateurs du territoire</p>	<p>- Aménager le territoire en concertation et tenant compte de toutes les parties touchées</p> <p>- Aménager le territoire en concertation et tenant compte de toutes les parties touchées</p>	<p>- Un développement économique appuyé sur l'utilisation optimale des ressources, selon les principes de développement durable et dans le respect des besoins de tous les utilisateurs.</p> <p>- Un développement économique appuyé sur l'utilisation optimale des ressources, selon les principes de développement durable et dans le respect des besoins de tous les utilisateurs.</p>	<p>Prise de donnée Dispositif de recherche en forêt</p> <p>Dispositif de recherche en forêt</p>

Acquisition de connaissance nécessaire à la mise en valeur du territoire (suite)

An	Objectif spécifique	Actions	Résultat			Livrable
			Court terme	Moyen terme	Long terme	
2010	Diffuser les connaissances acquises	<p>1- Mettre à jour le site Internet</p> <p>2- Soumettre à des revues scientifiques des articles scientifiques, des résultats obtenus tant au niveau de l'inventaire, la typologie que les essais sylvicoles</p>	<p>- Faire connaître le projet</p> <p>- Partage des connaissances</p>	- Partage des connaissances	- Le site Web deviendra un site de référence et permettra la transparence, la diffusion des résultats et l'établissement de nouveau contact	<p>Mise à jour du site Web</p> <p>Publication</p>
2011	Analyser et obtenir les premiers résultats des dispositifs de recherche d'essais sylvicole en place	<p>1- Analyse des données du dispositif établi en 2007</p> <p>2- Suivi après traitement des autres dispositifs</p>	<p>- Donnée préliminaire et essai opérationnel des meilleurs traitements</p> <p>- Analyse des données des dispositifs, donnée préliminaire et essai opérationnel des meilleurs traitements</p>	<p>- Publication et reconnaissance du traitement au manuel d'aménagement forestier</p> <p>- Publication et reconnaissance du traitement au manuel d'aménagement forestier</p>	<p>- Amélioration de l'état de la forêt par l'application de traitements adaptés</p> <p>- Amélioration de l'état de la forêt par l'application de traitements adaptés</p>	<p>Analyse Statistique Article scientifique du 3e Dispositif</p> <p>Résultat d'inventaire</p>
	Développer de nouveaux essais sylvicoles adaptés à la typologie de la forêt mélangée	1- Développer de nouveaux essais sylvicoles en fonction des besoins de recherche identifiés	- Analyse des données des dispositifs, donnée préliminaire et essai opérationnel des meilleurs traitements	- Publication et reconnaissance du traitement au manuel d'aménagement forestier	- Amélioration de l'état de la forêt par l'application de traitements adaptés	Dispositif de recherche en forêt

Acquisition de connaissance nécessaire à la mise en valeur du territoire (suite)

Année	Objectif spécifique	Actions	Résultat			Livrable
			Court terme	Moyen terme	Long terme	
2011	Acquérir les connaissances relatives à la gestion intégrée des ressources du territoire	1- Suivi du projet de gestion intégrée des ressources	<ul style="list-style-type: none"> - Développer de nouvelles façons de faire en tenant compte des besoins de tous les utilisateurs du territoire - Développer de nouvelles façons de faire en tenant compte des besoins de tous les utilisateurs du territoire 	<ul style="list-style-type: none"> - Aménager le territoire en concertation et tenant compte de toutes les parties touchées - Aménager le territoire en concertation et tenant compte de toutes les parties touchées 	<ul style="list-style-type: none"> - Un développement économique appuyé sur l'utilisation optimale des ressources, selon les principes de développement durable et dans le respect des besoins de tous les utilisateurs. - Un développement économique appuyé sur l'utilisation optimale des ressources, selon les principes de développement durable et dans le respect des besoins de tous les utilisateurs. 	<ul style="list-style-type: none"> Prise de donnée Dispositif de recherche en forêt Dispositif de recherche en forêt
	Diffuser les connaissances acquises	<ul style="list-style-type: none"> 1- Mettre à jour le site Internet 2- Soumettre à des revues scientifiques des articles scientifiques, des résultats obtenus tant au niveau de l'inventaire, la typologie que les essais sylvicoles 	<ul style="list-style-type: none"> - Faire connaître le projet - Partage des connaissances 	<ul style="list-style-type: none"> - Partage des connaissances 	<ul style="list-style-type: none"> - Le site Web deviendra un site de référence et permettra la transparence, la diffusion des résultats et l'établissement de nouveau contact 	<ul style="list-style-type: none"> Mise à jour du site Web Publication

Amélioration du réseau routier

An	Objectif spécifique	Actions	Résultat			Livrable
			Court terme	Moyen terme	Long terme	
2011	<p>Refaire une planification quinquennale en concertation avec l'ensemble des intervenants pour la réfection du réseau routier</p> <p>Procéder à la mise en œuvre du plan quinquennal en commençant les travaux de réfection du réseau routier</p>	<p>1- Concerter l'ensemble des intervenants afin de mettre à jour les documents existants</p> <p>2- Réaliser des travaux de réfection du réseau routier selon la planification</p>	- Bonne connaissance de l'état global du réseau routier, des besoins et des interventions à faire	- L'amélioration de l'état du réseau routier et une planification de son entretien	- Un réseau routier en bon état pour tous les utilisateurs du territoire	<p>Planification 2012-2016</p> <p>L'atteinte des objectifs du plan quinquennal</p>

Réhabilitation de la forêt mixte vers le plein potentiel offert par les qualités de station du domaine bioclimatique de la Sapinière à bouleau jaune

An	Objectif spécifique	Actions	Résultat			Livrable
			Court terme	Moyen terme	Long terme	
2007	Intégrer aux stratégies sylvicoles des différentes tenures, les nouveaux traitements issus des projets de recherche mis en place depuis 2000	1- Sur la base de résultat préliminaire et d'article scientifique d'autres dispositifs semblables, appliquer des traitements de coupe partielle dans des peuplements FiR de façon opérationnelle	- Trouver la meilleure méthode mécanisée pour appliquer le traitement développé d'après les projets de recherche	- Faire reconnaître le traitement au manuel d'aménagement forestier	- En appliquant un traitement adapté, améliorer l'état de la forêt mixte	<p>100 ha de coupe</p> <p>Suivi des effets réels du traitement, de la productivité</p> <p>Rapport et recommandations</p>
2008	Intégrer aux stratégies sylvicoles, les nouveaux traitements issus des projets mis en place depuis 2000	1- En améliorant les techniques d'opération afin d'optimiser le traitement, appliquer des traitements de coupe partielle dans des peuplements FiR de façon opérationnelle	- Trouver la meilleure méthode mécanisée pour appliquer le traitement développé d'après les projets de recherche	- Faire reconnaître le traitement au manuel d'aménagement forestier	- En appliquant un traitement adapté, améliorer l'état de la forêt mixte	<p>100 ha</p> <p>Suivi des effets réels du trait., de la productivité</p> <p>Rapport et recommandations</p>

Réhabilitation de la forêt mixte vers le plein potentiel offert par les qualités de station du domaine bioclimatique de la Sapinière à bouleau jaune

An	Objectif spécifique	Actions	Résultat			Livrable
			Court terme	Moyen terme	Long terme	
2009	Intégrer aux stratégies sylvicoles des différentes tenures, les nouveaux traitements issus des projets de recherche mis en place depuis 2000	<p>1- En améliorant les techniques d'opération afin d'optimiser le traitement, appliquer des traitements de coupe partielle dans des peuplements FiR de façon opérationnelle</p> <p>2- D'après les connaissances acquises (autres dispositifs installés sur le territoire, inventaires, typologies) et les résultats obtenus, adapter différentes pratiques sylvicoles à la forêt mixte</p>	<p>- Trouver la meilleure méthode mécanisée pour appliquer le traitement</p> <p>- Application du bon traitement au bon endroit</p>	<p>- Faire reconnaître le traitement au manuel d'aménagement forestier</p> <p>- Amélioration des pratiques sylvicoles et de récoltes</p>	<p>- En appliquant un traitement adapté, améliorer l'état de la forêt mixte</p> <p>- Faire reconnaître le traitement au manuel d'aménagement forestier</p>	<p>100 ha Suivi des effets réels du traitement, de la productivité Rapport et recommandations</p> <p>Nbr d'hectare de traitements adaptés réalisés</p>
2010	Intégrer aux stratégies sylvicoles des différentes tenures, les nouveaux traitements issus des projets de recherche mis en place depuis 2000	<p>1- Selon les conclusions des études, entamer les démarches pour faire reconnaître le traitement de coupe partielle au manuel d'aménagement forestier</p> <p>2- D'après les connaissances acquises (recherche, inventaires, typologies) et les résultats obtenus, adapter différentes pratiques sylvicoles à la forêt mixte</p>	<p>- Faire reconnaître le traitement au manuel d'aménagement forestier</p> <p>- Application du bon traitement au bon endroit</p>	<p>- Répondre à la problématique provinciale quant au traitement de la forêt mixte</p> <p>- Amélioration des pratiques sylvicoles et de récoltes</p>	<p>- Assurer des emplois en forêt grâce à une forêt en santé et à une sylviculture adaptée</p> <p>- Faire reconnaître le traitement au manuel d'aménagement forestier</p>	<p>Démarche en cours et avancement du dossier</p> <p>Nbr d'hectare de traitements adaptés réalisés</p>
2011	Intégrer aux stratégies sylvicoles des différentes tenures, les nouveaux traitements issus des projets de recherche mis en place depuis 2000	<p>1- Poursuivre les démarches pour faire reconnaître les nouveaux traitements au manuel d'aménagement forestier</p> <p>2- D'après les connaissances acquises (recherche, inventaires, typologies) et les résultats obtenus, adapter différentes pratiques sylvicoles à la forêt mixte</p>	<p>- Faire reconnaître le traitement au manuel d'aménagement forestier</p> <p>- Application du bon traitement au bon endroit</p>	<p>- Répondre à la problématique provinciale quant au traitement de la forêt mixte</p> <p>- Amélioration des pratiques sylvicoles et de récoltes</p>	<p>- Assurer des emplois en forêt grâce à une forêt en santé et à une sylviculture adaptée</p> <p>- Faire reconnaître le traitement au manuel d'aménagement forestier</p>	<p>100 ha Suivi des effets réels du traitement, de la productivité Rapport et recommandations</p> <p>Nbr d'hectare de traitements adaptés réalisés</p>

Miser sur les opportunités offertes par une forêt habitée, située à proximité des usines de transformation afin de mettre en œuvre des projets de sylviculture intensive

An	Objectif spécifique	Actions	Résultat			Livrable
			Court terme	Moyen terme	Long terme	
2007	Cibler les sites, planifier et exécuter les travaux de sylviculture intensive sur territoire public (CAAF et CvAF)	1- Définir les critères pour la sélection de site de sylviculture intensive 2- D'après le portrait réalisé de l'état de la forêt et les inventaires pris sur le terrain, cibler les sites propices à l'application de traitement de sylviculture intensive et réaliser un plan quinquennal sur le territoire	- Mettre en œuvre des projets de sylviculture intensive -Réaliser des traitements visant la remise en production de site n'évoluant pas vers le plein potentiel de station	- Remettre en production des sites n'évoluant pas vers le plein potentiel de station - Améliorer l'état de la forêt et par le fait même, la qualité des emplois qui en découlent	- Améliorer l'état de la forêt et par le fait même, la qualité des emplois qui en découlent - Une forêt en santé .	Guide technique sur la sélection des sites de sylviculture intensive Plan quinquennale de sylviculture intensive et localisation des sites
2008	Planifier et exécuter les travaux de sylviculture intensive sur territoire public (CAAF et CvAF)	1- Réaliser des traitements visant la remise en production de site n'évoluant pas vers le plein potentiel de station selon les stratégies retenues	- Restauration de site dégradé	- Remettre en production des sites n'évoluant pas vers le plein potentiel de station	- Améliorer l'état de la forêt et par le fait même, la qualité des emplois qui en découlent	Respect du plan quinquennal
2009	Planifier et exécuter les travaux de sylviculture intensive sur territoire public (CAAF et CvAF)	1- Réaliser des traitements visant la remise en production de site n'évoluant pas vers le plein potentiel de station selon les stratégies retenues	- Restauration de site dégradé	- Remettre en production des sites n'évoluant pas vers le plein potentiel de station	- Améliorer l'état de la forêt et par le fait même, la qualité des emplois qui en découlent	Respect du plan quinquennal
2010	Planifier et exécuter les travaux de sylviculture intensive sur territoire public (CAAF et CvAF)	1- Réaliser des traitements visant la remise en production de site n'évoluant pas vers le plein potentiel de station selon les stratégies retenues	- Restauration de site dégradé	- Remettre en production des sites n'évoluant pas vers le plein potentiel de station	- Améliorer l'état de la forêt et par le fait même, la qualité des emplois qui en découlent	Respect du plan quinquennal
2011	Planifier et exécuter les travaux de sylviculture intensive sur territoire public (CAAF et CvAF)	1- Réaliser des traitements visant la remise en production de site n'évoluant pas vers le plein potentiel de station selon les stratégies retenues	- Restauration de site dégradé	- Remettre en production des sites n'évoluant pas vers le plein potentiel de station	- Améliorer l'état de la forêt et par le fait même, la qualité des emplois qui en découlent	Respect du plan quinquennal

Soutenir les projets relatifs aux principes de forêt habitée et de gestion intégrée des ressources

An	Objectif spécifique	Actions	Résultat			Livrable
			Court terme	Moyen terme	Long terme	
2007	Soutien à la mise en œuvre et à la continuité des projets de forêt habitée Élaboration de plans d'actions concertés multiressources	1- Répondre à la problématique de la coupe de bois de chauffage sur territoire public par les citoyens des municipalités près des forêts 2- Soutenir les initiatives proposées par les forêts habitées en place sur le territoire 3- Selon le travail entamé en 2006, poursuivre l'élaboration d'un plan d'action concerté sur un territoire ciblé	- Éviter que les coupes de bois de chauffage contribuent à dégrader l'état de la forêt - Développer de nouveaux créneaux afin de diversifier l'économie des projets de forêt habitée	- Faire des secteurs de coupe de bois de chauffage des particuliers un traitement sylvicole - Assurer la stabilité des projets en émergence ou existant	- La coupe de bois de chauffage encadré, répondant aux besoins des communautés et contribuant à aménager la forêt - Assurer la croissance des projets de forêt habitée	Mise en place d'un projet pilote de coupe de bois de chauffage encadré Plan d'action concerté
2008	Soutien à la mise en œuvre et à la continuité des projets de forêt habitée Élaboration de plans d'actions concertés multiressources	1- Faire évoluer la mise en place du projet pilote de coupe de bois de chauffage sur territoire public 2- Soutenir les initiatives proposés par les forêts habitées en place sur le territoire 3- Entamer la réalisation d'un deuxième plan d'action concerté sur un autre territoire	- Éviter que les coupes de bois de chauffage contribuent à dégrader l'état de la forêt - Développer de nouveaux créneaux afin de diversifier l'économie des projets de forêt habitée	- Faire des secteurs de coupe de bois de chauffage des particuliers un traitement sylvicole - Assurer la stabilité des projets en émergence ou existant	- La coupe de bois de chauffage encadré, répondant aux besoins des communautés et contribuant à aménager la forêt - Assurer la croissance des projets de forêt habitée	Suivi du projet pilote de coupe de bois de chauffage encadré Plan d'action concerté
2009	Soutien à la mise en œuvre et à la continuité des projets de forêt habitée Élaboration de plans d'actions concertés multiressources	1- Étendre à l'ensemble du territoire l'encadrement de la coupe de bois de chauffage sur le territoire public 2- Soutenir les initiatives proposées par les forêts habitées en place sur le territoire 3- Continuer la réalisation d'un deuxième plan d'action concerté sur un autre territoire	- Éviter que les coupes de bois de chauffage contribuent à dégrader l'état de la forêt - Développer de nouveaux créneaux afin de diversifier l'économie des projets de forêt habitée	- Faire des secteurs de coupe de bois de chauffage des particuliers un traitement sylvicole - Assurer la stabilité des projets en émergence ou existant	- La coupe de bois de chauffage encadré, répondant aux besoins des communautés et contribuant à aménager la forêt - Assurer la croissance des projets de forêt habitée	Mise en place d'un deuxième secteur de coupe de bois de chauffage encadré Plan d'action concerté

Soutenir les projets relatifs aux principes de forêts habitées et de gestion intégrée des ressources

An	Objectif spécifique	Actions	Résultat			Livrable
			Court terme	Moyen terme	Long terme	
2010	Soutien à la mise en œuvre et à la continuité des projets de forêt habitée	<p>1- Continuer l'implantation de la coupe de bois de chauffage encadrée sur l'ensemble du territoire public</p> <p>2- Soutenir les initiatives proposées par les forêts habitées en place sur le territoire</p> <p>3- Selon le premier plan d'action concerté et les projets de recherche, implanter un nouveau créneau sur le territoire pour permettre la diversification de l'économie des projets de forêt habitée (Ex : écotourisme, produits forestiers non-ligneux, etc)</p>	<p>- Éviter que les coupes de bois de chauffage contribuent à dégrader l'état de la forêt</p> <p>- Développer de nouveaux créneaux afin de diversifier l'économie des projets de forêt habitée</p>	<p>- Faire des secteurs de coupe de bois de chauffage des particuliers un traitement sylvicole</p> <p>- Assurer la stabilité des projets en émergence ou existant</p>	<p>- La coupe de bois de chauffage encadré, répondant aux besoins des communautés et contribuant à aménager la forêt</p> <p>- Assurer la croissance des projets de forêt habitée</p>	<p>Suivi des deux projets</p> <p>Étude de pré et de faisabilité</p>
2011	Soutien à la mise en œuvre et à la continuité des projets de forêt habitée	<p>1- Continuer l'implantation de la coupe de bois de chauffage encadrée sur l'ensemble du territoire public</p> <p>2- Soutenir les initiatives proposées par les forêts habitées en place sur le territoire</p> <p>3- Selon le premier plan d'action concerté et les projets de recherche, implanter de nouveaux créneaux sur le territoire pour permettre la diversification de l'économie des projets de forêt habitée (Ex : écotourisme, produits forestiers non-ligneux, etc)</p>	<p>- Éviter que les coupes de bois de chauffage contribuent à dégrader l'état de la forêt</p> <p>- Développer de nouveaux créneaux afin de diversifier l'économie des projets de forêt habitée</p>	<p>- Faire des secteurs de coupe de bois de chauffage des particuliers un traitement sylvicole</p> <p>- Assurer la stabilité des projets en émergence ou existant</p>	<p>- La coupe de bois de chauffage encadré, répondant aux besoins des communautés et contribuant à aménager la forêt</p> <p>- Assurer la croissance des projets de forêt habitée</p>	<p>Suivi des projets</p> <p>Plan d'affaire</p>

Permettre à tous les intervenants du milieu forestier de participer aux orientations de développements du territoire forestier

An	Objectif spécifique	Actions	Résultat			Livrable
			Court terme	Moyen terme	Long terme	
2007	Permettre à tous les intervenants du milieu forestier de participer aux orientations de développements du territoire forestier	1- La participation aux activités du projet impliquera des dépenses pour toutes les organisations du territoire. Souvent des OBNL, ces organisations n'ont pas ces moyens : mettre sur pied un fond local pour permettre l'implication de tous les intervenants pour une véritable concertation	- Intéresser toutes les parties touchées à participer	- Participation de tous les intervenants à la démarche	- Une véritable gestion inclusive sur le territoire	% de présence aux différentes démarches
2008	Permettre à tous les intervenants du milieu forestier de participer aux orientations de développements du territoire forestier	1- Continuité du fond local pour permettre l'implication de tous les intervenants pour une véritable concertation	- Intéresser toutes les parties touchées à participer	- Participation de tous les intervenants à la démarche	- Une véritable gestion inclusive sur le territoire	% de présence aux différentes démarches
2009	Permettre à tous les intervenants du milieu forestier de participer aux orientations de développements du territoire forestier	1- Continuité du fond local pour permettre l'implication de tous les intervenants pour une véritable concertation	- Intéresser toutes les parties touchées à participer	- Participation de tous les intervenants à la démarche	- Une véritable gestion inclusive sur le territoire	% de présence aux différentes démarches
2010	Permettre à tous les intervenants du milieu forestier de participer aux orientations de développements du territoire forestier	1- Continuité du fond local pour permettre l'implication de tous les intervenants pour une véritable concertation	- Intéresser toutes les parties touchées à participer	- Participation de tous les intervenants à la démarche	- Une véritable gestion inclusive sur le territoire	% de présence aux différentes démarches
2011	Permettre à tous les intervenants du milieu forestier de participer aux orientations de dév. du territoire	1- Continuité du fond local pour permettre l'implication de tous les intervenants pour une véritable concertation	- Intéresser toutes les parties touchées à participer	- Participation de tous les intervenants à la démarche	- Une véritable gestion inclusive sur le territoire	% de présence aux différentes démarches

Conclusion

A la lecture de ce document vous êtes maintenant en mesure de cerner la dynamique actuelle autour du projet. Vous avez une opportunité inouïe de supporter une démarche qui permettra aux communautés de Charlevoix-Est et du Bas-Saguenay de se doter d'outils et d'accroître sa capacité à relever les défis qui se présentent aujourd'hui.

À force de travailler ensemble vers l'atteinte d'objectifs communs lors de situations critiques, les intervenants du milieu ont compris que la survie de nos communautés passait inévitablement par l'établissement d'un réel partenariat, fort et respectueux des valeurs de tous et chacun. C'est sur ces bases de partenariat que repose la démarche qui vous a été soumise.

Figure 1: Carte des domaines bioclimatiques de la province de Québec (source MRNF, 2004)

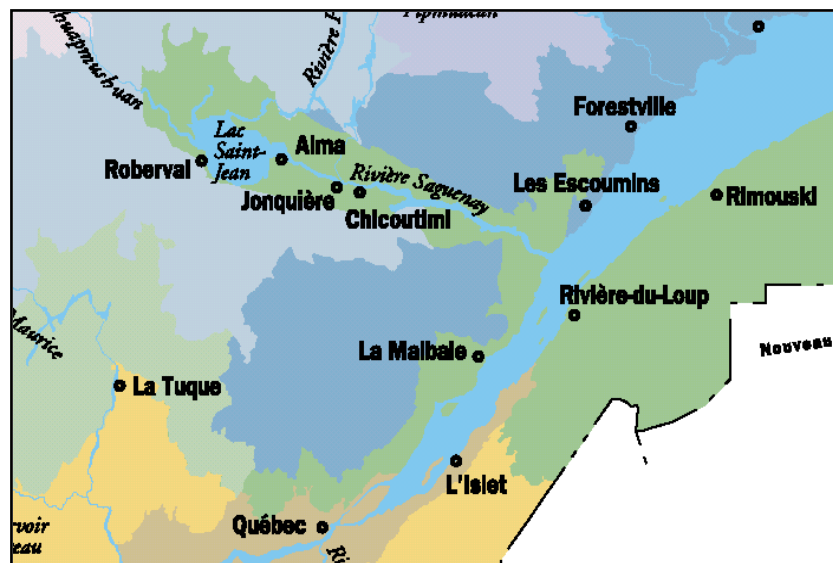
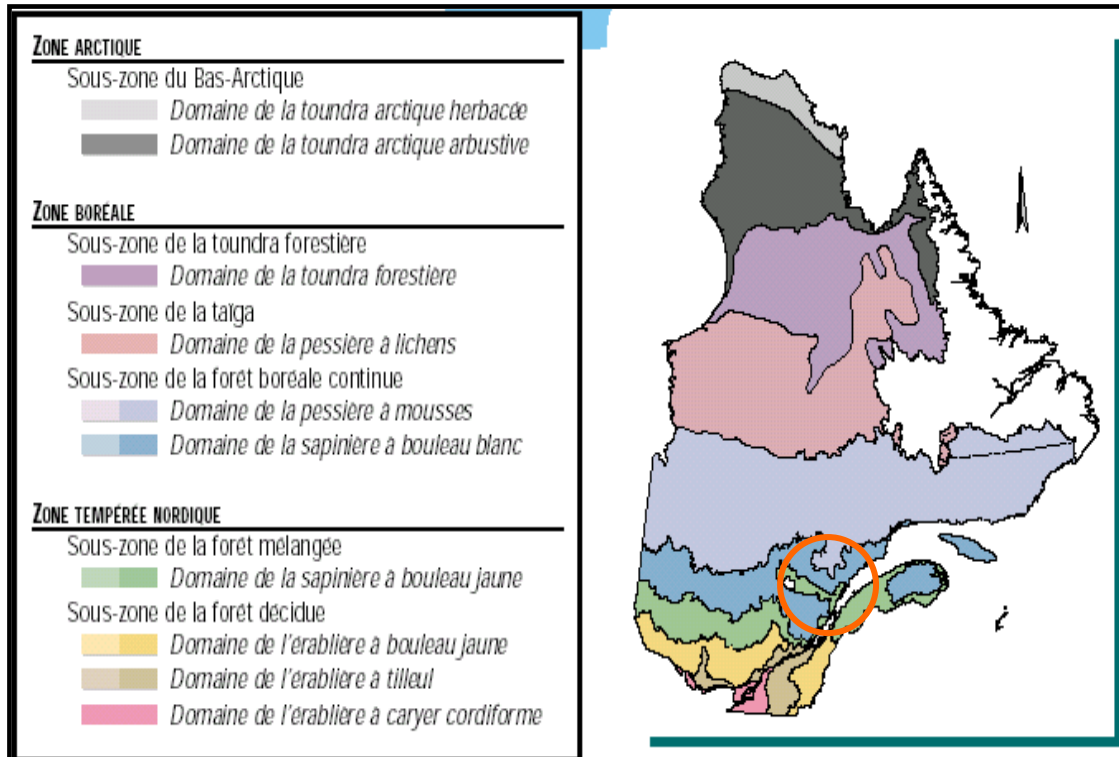


Figure 2: Territoire d'appartenance

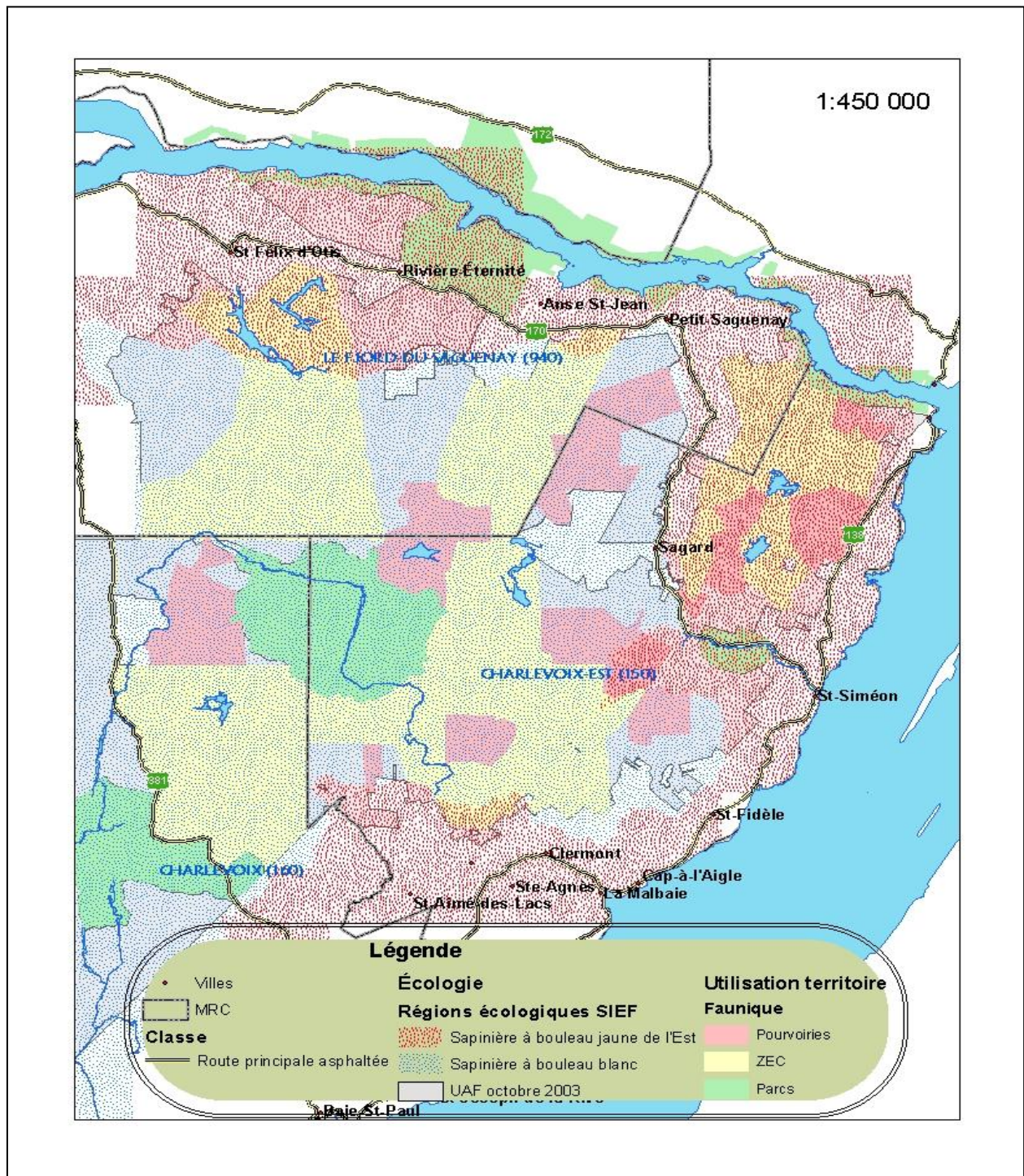


Figure 3: Territoire du projet -pilote

